

1998).

*Ranella bufonia* Reeve, 1844, 2: pl. 5, fig. 23a.

*Bursa venustula* Habe & Kosuge, 1966: 45, pl. 16, fig. 4.

*Bursa lamarckii* Deshayes; Abbott & Dance, 1983: 129, fig.; Bcu, 1985: 63, fig. 40; Lai, 1987, 13: 20, pl. 2, fig. 5; Beu, 1998: 155, figs. 49a—c, 58f.

*Bursa (Bursa) lamarckii* (Deshayes): Springsteen & Leobrera, 1986: 120, pl. 33, fig. 2.

*Bursa* species, Cernohorsky, 1967, 9 (3): 316, pl. 42, fig. 2.

英文名: Lamarck's Frog Shell.

模式标本产地 不详。

标本采集地 台湾恒春半岛。赖景阳先生赠送一个标本。

**形态描述** 贝壳近卵圆形, 壳质坚实。螺层约 7 层, 缝合线明显。螺旋部低塔形, 胚壳光滑, 常被损坏。壳表雕刻粗糙, 各螺层具有小颗粒组成的细螺肋, 在每一螺层中部的背腹两侧分别有 2—3 个强大的瘤状突起。在缝合线下方有 4—6 个短的白色齿状纵肋。纵肋规则地排列在贝壳的两侧。除壳顶 2—3 层以外, 其余各螺层上均有遗留的半管形棘状后水管沟。壳面黄褐色, 染有不规则的黑褐色斑块和斑点, 瘤状突起处颜色较淡, 多为灰白色。壳口卵圆形, 周缘为黑褐色, 内灰白色。外唇边缘竖起呈鳞片状, 并具缺刻, 内缘有一列淡褐色的小齿; 内唇弧形, 具细密的褶皱。前水管沟突出, 呈半管状, 微向后曲; 后水管沟极发达, 近管状。厣角质。

**标本测量 (mm)**

壳高	55.0	壳宽	37.5
----	------	----	------

**生物学特性** 暖水性种类。栖息于潮间带和浅海岩礁及珊瑚礁海底。

**地理分布** 分布于台湾恒春半岛, 目前大陆沿海尚未采到标本。此种广泛分布于印度-西太平洋暖水区域, 西自马达加斯加、东非到红海, 南自大堡礁、澳大利亚东部, 北至日本冲绳经菲律宾、斐济群岛和所罗门群岛, 东到波利尼西亚等地均有分布。

**经济意义** 肉可食。贝壳造型较美观, 供玩赏。

### (89) 玫瑰蛙螺 *Bursa rosa* (Perry, 1811) (图 111, 图版 IV: 4)

*Ranella rosa* Perry, 1811, Conchology, pl. 4, fig. 1.

*Ranella siphonata* Reeve, 1844, 2: pl. 7, fig. 38.

*Bursa mammata* Roeding; Habe, 1961, 2: 47, pl. 24, fig. 2 (non Roeding, 1798); Abbott & Dance, 1983: 129, fig.; Habe, 1984: 47, pl. 24, fig. 2.

*Bursa rosa* (Perry): Habe & Kira, 1967: 64, pl. 24, fig. 21; Cernohorsky, 1967, 9 (3): 310, pl. 42, fig. 3; Wilson & Gillett, 1974: 80, pl. 54, figs. 5, 5a; Kilburn & Rippey, 1982: 73, pl. 16, fig. 15; Lai, 1987, 13: 20, pl. 2, figs. 3—4; Bcu, 1998: 166, figs. 52 i—j.

*Bursa (Bursa) rosa* (Perry): Springsteen & Leobrera, 1986: 123, 126, pl. 34, fig. 5.

别名: 紫口蛙螺。



英文名: Udder Frog Shell.

模式标本产地 菲律宾。

标本采集地 台湾恒春半岛。(从 Lai, 1987)。

**形态描述** 贝壳近卵圆形, 较小, 壳质结实。螺层约 7 层, 缝合线不明显。螺旋部稍高, 圆锥状, 体螺层宽大。壳顶尖, 常被磨损。壳表具小颗粒组成的螺肋和发达的结节突起, 在螺层中部的一系列结节突起较大。纵肋排列在贝壳的两侧。壳面淡黄色, 布有不规则的褐色斑点和色带。壳口近圆形, 边缘淡黄色, 内紫褐色。外唇厚, 内缘具一系列小齿, 约 7—8 枚; 内唇呈弧形, 具褶皱。前水管沟短; 后水管沟发达, 半管状。

**标本测量 (mm)**

壳高 50.0

**生物学特性** 热带和亚热带种类。栖息于潮间带和浅海沙、珊瑚礁及岩礁间。

**地理分布** 此种除在台湾有分布外, 并广泛分布于印度—西太平洋热带海域, 日本(纪伊半岛以南), 菲律宾群岛, 斐济群岛, 澳大利亚(西北角至昆士兰东部), 夏威夷群岛及南非, 红海等地都有分布。

**经济意义** 因个体较小, 经济意义不大。

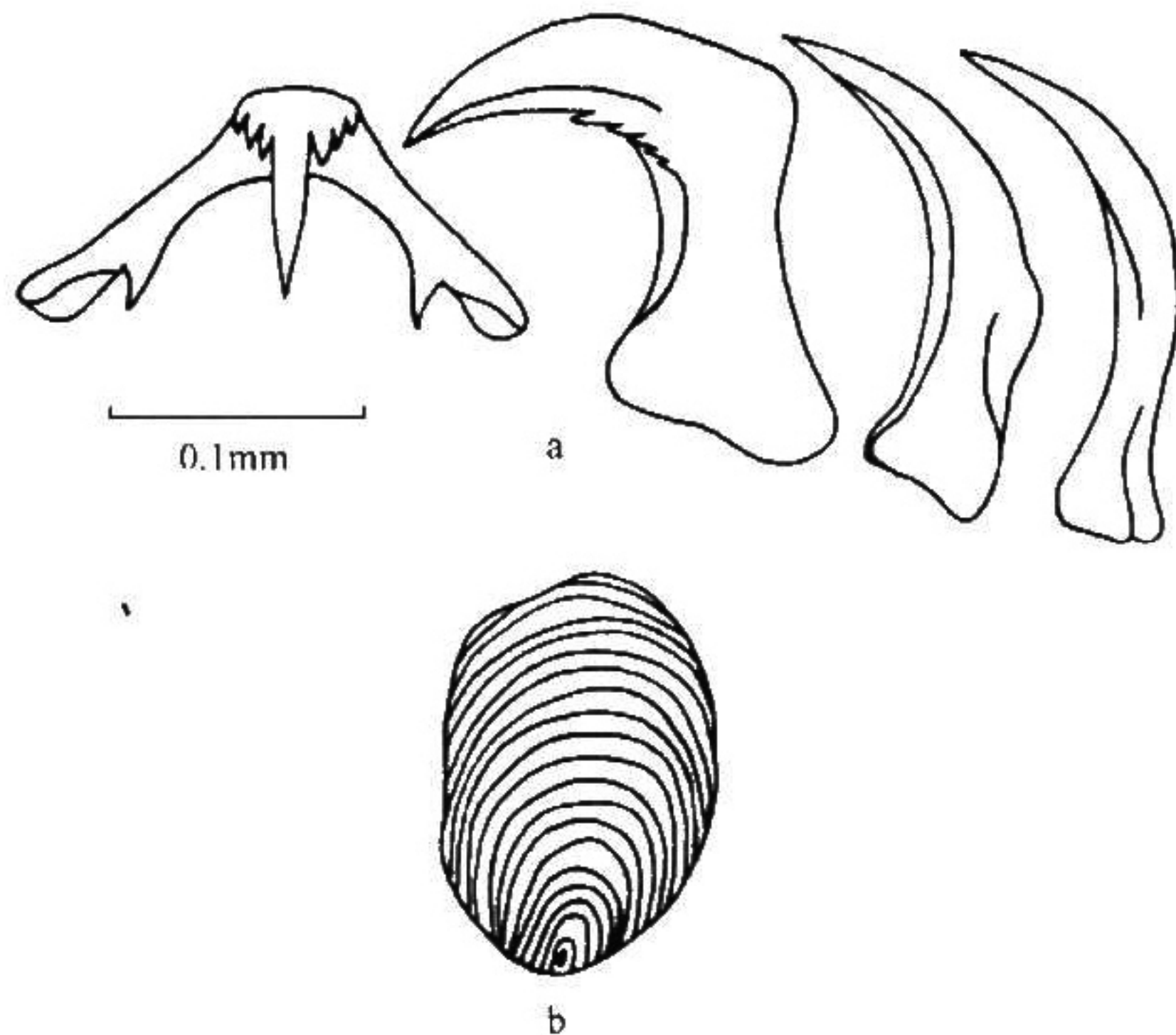


图 111 玫瑰蛙螺 *Bursa rosa* (Perry) (仿 Cernohorsky, 1967)

a. 齿舌; b. 瓣。

(90) 小白蛙螺 *Bursa ranelloides* (Reeve, 1844) (图 112, 图版 IV: 8)

*Triton ranelloides* Reeve, 1844a: pl. 3, figs. 10a, 10b; Lischke, 1871: 37.

*Bufonariella ranelliodes* (Reeve): Habe, 1964: 76, pl. 24, fig. 3; Kuroda, Habe & Oyam, 1971: 134, pl.

33, figs. 5, 6.